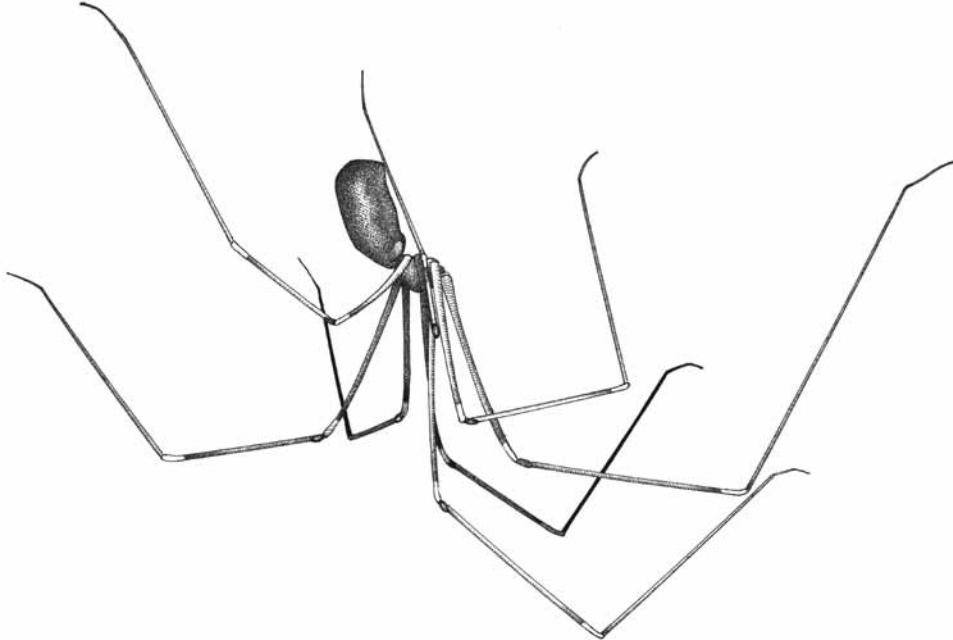


Tout sur Charlie Pholcus

25 questions-réponses pour réussir l'élevage de Pholcus phalangioides, l'ermite des débarras

1. Où dénicher Charlie Pholcus ?

Très facile : c'est le genre d'araignée qui ne vit que dans les maisons. Explore toutes les pièces où personne n'a la mauvaise idée de venir le déloger en permanence à coups de balais ou d'aspirateur : le garage, la cave, les couloirs, les escaliers, le grenier, les débarras, l'atelier...



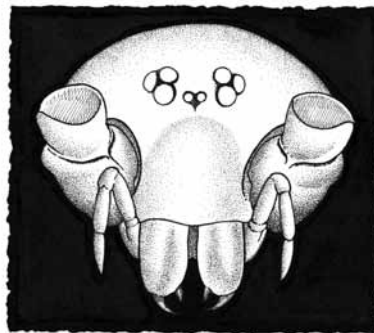
Charlie Pholcus
(extrait de la Hulotte n°54 : Colonel Theobaldus contre les Pholcus loucheurs)

2. Comment le reconnaître ?

Pholcus se reconnaît surtout à ses pattes fines et interminables, et à sa position : il se tient le plus souvent suspendu la tête en bas au milieu de sa toile invisible, formée de fils tendus dans tous les sens.

Avec ses longues pattes, tu pourrais peut-être le confondre — si tu ne fais vraiment pas attention — avec un *Moustique*, ou avec une *Tipule* (sorte de gros moustique qui ne pique pas) : mais ces derniers sont des insectes, ils ont des ailes et 6 pattes. Alors que Pholcus, comme toute araignée, vient au monde sans ailes et avec 8 pattes. En regardant de près, et si tu sais compter jusqu'à 8, aucun risque d'erreur !

Tu pourrais aussi le confondre avec un *Faucheux*, proche cousin des araignées, qui lui aussi a 8 pattes, et pas d'ailes. Mais le corps du Faucheux est ovale, trapu, d'un seul bloc, très différent de l'élégante silhouette à taille de guêpe de Pholcus.



la tête de Charlie Pholcus vue de face à la loupe
(extrait de la Hulotte n°54 : Colonel Theobaldus contre les Pholcus loucheurs)

...Tu viens de comprendre pourquoi les savants l'ont appelé « Pholcus » : Pholcus vient du mot grec

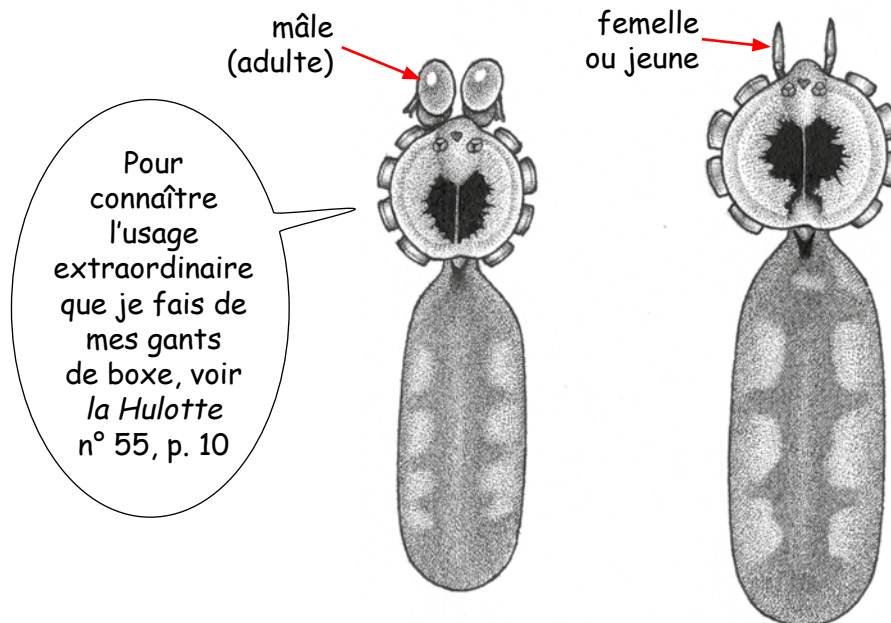
φολκός

qui veut dire : « loucheur »

Appel à tous les agents : Dans la moitié sud de la France, on trouve un drôle de zigue qui essaie de se faire passer pour Charlie Pholcus — voir question n° 23

3. Mon Pholcus est-il un mâle ou une femelle ?

Pour le savoir, regarde simplement un détail : les toutes petites « pattes » qu'il porte à l'avant non loin de la bouche. En réalité, ce ne sont pas des pattes. Ceux qui en connaissent un rayon appellent cela des *pédipalpes*. Si ces pédipalpes sont gros et ronds, comme des gants de boxe, c'est un mâle. S'ils sont minces et élégants, c'est une femelle. ... Ou bien un jeune ! (Si c'est un jeune mâle, tu verras ses « gants de boxe » apparaître et grossir au fil des mues successives.)



(extrait de la Hulotte n°55 : L'assassinat des Pholcus-Boxeurs - © Pierre Déom)

4. Comment attraper Charlie Pholcus sans lui faire de mal ?

Tu as raison de te poser cette question, car les araignées sont extraordinairement fragiles, il est très facile de leur arracher une patte sans le vouloir. Alors, regarde bien ci-dessous la méthode pour capturer une araignée.

Comment capturer Pholcus ?

Surtout **jamais** avec les mains
il n'y a pas plus fragile que cet animal-là !

Prendre plutôt **un pot de verre** et **un petit pinceau d'écolier**.

1

Amener sournoisement ledit pot juste sous Charlie, en faisant attention de ne pas trop heurter les fils afin de ne pas lui mettre la puce à l'oreille.

2

Approcher ensuite le pinceau par-dessus. Et hop!

3

... De peur, Charlie se laisse tomber dans le pot au bout de son fil. Fermer le couvercle, il est fait comme un rat. Toujours aussi doucement, à l'aide du pinceau, il n'y a plus qu'à le faire passer dans son nouveau domicile.

Apprenez que les araignées n'ont ni puces ni oreilles, cher monsieur !

By Jove !

Bon C'est pas tout ça... Quand est-ce qu'on mange ?

CHARLIE PHOLCUS fait PRISONNIER

5. Charlie va-t-il se sentir à l'étroit dans son nouveau palais ?

Ne te fais pas de souci : en liberté, Charlie Pholcus habite souvent dans des endroits à peine plus grands. J'en ai connu un, par exemple, qui a passé sa vie entière derrière la cuvette des WC ; et un autre dont la modeste résidence était une vieille boîte en carton vide. L'important c'est de ne pas mettre son palais en plein soleil, de bien lui donner à manger. Et par-dessus tout : à boire.

6. Où poser le Palais-Vitré ?

N'importe où dans la maison — sauf près des fenêtres. Charlie Pholcus a horreur de la lumière vive. La pire catastrophe pour lui serait que son petit logis se transforme en une serre surchauffée à cause des rayons directs du soleil.

7. Que donner à manger à Charlie Pholcus ?

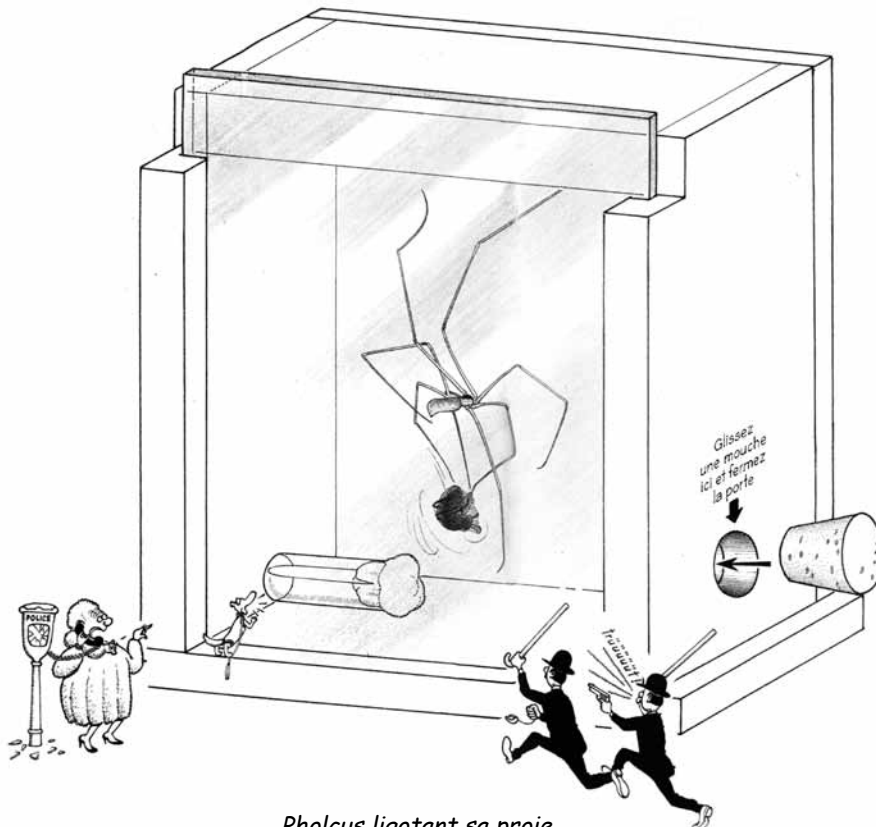
Charlie adore les insectes. Tous les insectes. Grâce à sa méthode révolutionnaire de capture au lasso (voir la Hulotte n°54, p. 22), il peut maîtriser des animaux nettement plus grands que lui. Parfois même des guêpes ! Mais fais très attention à ne lui fournir que des proies *bien vivantes* : surtout pas de bestioles estourbies par les bombes insecticides et autres sinistres plaquettes.

8. Comment lui donner à manger ?

Capture une mouche (ou n'importe quel autre insecte) avec un pot transparent ; glisse un petit papier cartonné sous le pot, en guise de couvercle, pour empêcher la mouche de s'évader pendant le transport ; Ouvre l'entrée des proies du *Palais-Vitré*, en retirant le bouchon de liège ; plaque le pot contre l'entrée et fait glisser le carton : la mouche entrera d'elle-même à travers le trou dans le Palais-Vitré si tu te débrouilles pour que ce dernier soit plus éclairé que le pot. (il suffit pour cela de plonger le pot dans l'obscurité en refermant tes mains dessus, ou en l'entourant avec un chiffon sombre)

9. Comment Charlie capture-t-il ses proies ?

Pour le savoir, le mieux est encore de se poster devant la vitrine et d'observer attentivement comment il s'y prend. Attention, tout va très vite — et c'est hallucinant. Un vrai numéro de cirque, où chacune des huit pattes a son rôle ultra précis à jouer. Si tu n'a pas compris par quel tour de passe-passe il pouvait maîtriser sa proie à distance, sans la toucher, précipite-toi sur le n° 54 de la Hulotte (p. 24) : la méthode de chasse au lasso de Pholcus y est exposée en détails.



Pholcus ligotant sa proie
(extrait de la Hulotte n°55 : L'assassinat des Pholcus-Boxeurs - © Pierre Déom)

10. Qu'est-ce que c'est que cette momie argentée que le Pholcus transporte avec lui ?

C'est sa proie ! Quand Pholcus s'offre un repas, il adore d'abord se faire un petit emballage cadeau, c'est plus fort que lui. Il embobine sa mouche sous des centimètres et des centimètres de soie, jusqu'à ce qu'elle devienne quasiment argentée. Sur son art de transformer ensuite ladite mouche en canette de soda, puis de la siroter pendant parfois près de quinze heures, voir la Hulotte n° 54, p. 26.

11. Faut-il lui donner à boire ?

Comme toutes les araignées, Pholcus a besoin, pour vivre, d'un minimum d'humidité. C'est pour cela que le petit tube doit toujours contenir de l'eau.

Méthode à suivre : emplis le tube avec de l'eau du robinet, puis rebouche-le avec un petit tampon de coton hydrophile. Ensuite pose-le à plat sur le sol du palais. Premier avantage : en s'évaporant, l'eau du tube maintiendra humide l'atmosphère du petit studio de notre ami.

Second avantage : si la nuit Charlie Pholcus a une petite soif, pas de problème. Il descendra au bout de son fil pour boire un coup. Il tétera le coton hydrophile gorgé d'eau, avant de remonter dans les étages

Ton seul travail, c'est donc de surveiller le niveau d'eau du tube (c'est pour cela qu'il est transparent). Quand tu vois que le moment est venu de refaire le plein, soulève tout doucement la vitre — le moins haut possible pour éviter de déchirer inutilement la toile de Charlie —, saisis le tube de verre, remplis-le, et replace-le immédiatement, (après l'avoir nettoyé si besoin est).

12. Mon Pholcus n'a pas l'air de vouloir construire une toile...

Si tu le vois en suspension sous le plafond du Palais-Vitré, c'est évidemment qu'il a une toile, et qu'il y est accroché. Simplement, cette toile est invisible. (Sur les qualités incroyables de la soie d'araignée, voir la Hulotte n° 54, p. 16)

Il est très rare de voir Pholcus en train de construire sa toile car il travaille la nuit. C'est un timide, cet homme-là.

13. Il ne veut plus rien manger

Je lui apporte des mouches et ça n'a plus l'air de l'intéresser. Est-il malade ? Entreprend-il une grève de la faim ?

Deux réponses possibles :

Première possibilité — C'est un jeune Pholcus et il va bientôt muer. Or, pendant les quelques jours qui précèdent la mue, l'Araignée cesse de s'alimenter. Tout est donc normal. (Pour admirer comment se déroule le changement de pointure du jeune Pholcus, voir question n° 22)

Seconde possibilité. — Ton Pholcus est un mâle adulte (reconnaissable, je le rappelle, aux « gants de boxe », enfilés au bout de ses pédipalpes) A la seconde où il devient adulte, le mâle cesse complètement et pour toujours de s'alimenter (voir la Hulotte n°55, p. 7). Son but unique, — obsessionnel — dans la vie va être désormais de trouver une femelle. Et même plusieurs, s'il se sauve assez vite après avoir rencontré la première. Le mieux est donc de remonter la vitre et de lui rendre la liberté, en lui souhaitant bonne chance.

14. Mon Charlie Pholcus doit être légèrement foldingue : il se met parfois à tourner à toute vitesse sur lui-même, comme une fronde.

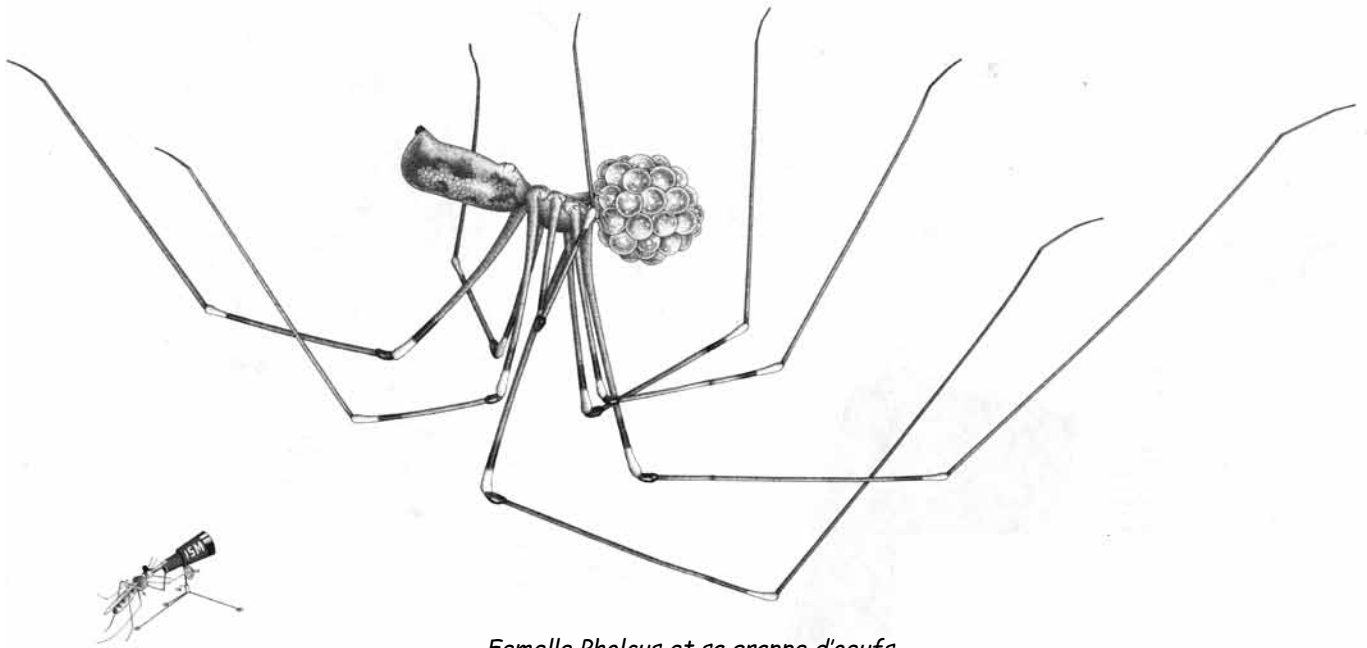
Il est très malin au contraire ! Peut-être est-ce que tu l'as effrayé sans le vouloir, par exemple en heurtant son palais. Alors, il utilise la ruse de guerre de tous les Pholcus qui se sentent menacés. Il tourne à toute vitesse sur son axe, comme un batteur à œufs dans un bol, et se rend ainsi presque invisible (voir question n° 24) . Dans la maison, la ménagère croit assez souvent avoir affaire à une simple poussière agitée par les courants d'air. Sacré Pholcus, il a plus d'un tour dans son sac !

15. Il reste tout aplati, sans bouger, collé au plafond. Il a les pattes écartées dans une drôle de position et ne bouge plus d'un millimètre. Faut-il appeler le véto ?

Pas de souci : il est simplement en position d'hivernage. Il pourra rester ainsi des semaines sans bouger. Et sans se nourrir : très pratique en cette saison, car tu l'as remarqué : les mouches ne courent pas les rues.

16. Ce matin, j'ai trouvé Pholcus avec une sorte de grappe de raisin au bout du bec

C'est qu'il — ou plutôt *elle*, car de toute évidence c'est une femelle — a pondu cette nuit. C'est en pleine nuit que Charline Pholcus pond ses œufs, les rassemble soigneusement en une sorte de grappe, qu'elle accroche ensuite sur l'endroit le plus dangereux de son corps — à savoir ses mâchoires. Il n'est pas né, crois-moi, l'audacieux qui serait assez fou pour aller les chercher là-bas !



Femelle Pholcus et sa grappe d'oeufs
(extrait de la Hulotte n°55 : L'assassinat des Pholcus-Boxeurs - © Pierre Déom)

17. J'ai une femelle et un mâle Pholcus : puis-je les mettre tous les deux en coloc, dans mon Palais-Vitré, pour observer leur accouplement ?

En principe oui, mais surveille l'opération. Si la femelle ne s'est encore jamais accouplée, il est possible qu'elle laisse le mâle s'approcher d'elle — avec mille et mille précautions de sa part, car le malheureux a en général terriblement peur de se faire avaler. Seulement, une fois l'accouplement terminé, tu feras bien de lui ouvrir la porte vite fait, car *Charline* a alors une très fâcheuse tendance à confondre ses anciens amants avec des mouches ordinaires. (voir la Hulotte n° 55, p. 15)

18. Depuis que Mme Pholcus a ses œufs, j'ai l'impression qu'elle ne mange plus. Est-ce exact ?

Tout à fait exact. Pendant trois longues semaines, Maman Pholcus n'a plus d'autre idée en tête que de prendre soin de sa grappe d'œufs, 24 heures sur 24. Elle ne s'alimente plus du tout.

Comme c'est le cas chez beaucoup d'araignées, la femelle Pholcus s'occupe en effet de sa progéniture avec un dévouement extraordinaire et la défend avec un très grand courage (voir la Hulotte n° 55, p. 28)

19. Ce matin j'ai retrouvé la femelle entourée de tout petits Pholcus ; plusieurs dizaines ; tous absolument minuscules. Que faut-il faire ?

Pour l'instant rien. Durant les huit prochains jours, la mère va rester à leurs cotés, en veillant attentivement sur eux. Ne perds pas ton temps à lui offrir une mouche, elle ne chercherait même pas à la capturer. A noter que cela fera bientôt un mois qu'elle n'a rien mangé du tout, mais pour une araignée, c'est presque la routine. Après cette semaine d'attente, tous ses bébés vont faire leur première mue. Après quoi, ils partiront à l'aventure et commenceront à se nourrir par leurs propres moyens. (voir la Hulotte n° 55, p. 24)

20. Peut-on garder les bébés Pholcus dans le Palais-Vitré ; ou bien vaut-il mieux les relâcher ?

Si les bébés Pholcus restaient tous dans le Palais-Vitré, — il sont parfois une soixantaine — cela risquerait vite de poser un problème de ravitaillement. Difficulté que ces petits dégourdis résoudraient à leur manière : en se mangeant les uns les autres. C'est l'« adelphophagie » : le fait de manger ses petits frères et sœurs. Une précaution inventée par la Nature : quand il n'y a pas à manger pour tout le monde, elle préfère que les moins malins disparaissent dans le ventre des plus forts, et que ces derniers survivent. Ce n'est pas très moral, mais c'est tout de même mieux que si tout le monde finissait par mourir de faim.

Le meilleure chose à faire est donc de laisser les moutards quitter tranquillement le palais.

21. Ils sont tellement petits, ces bébés Pholcus... Que peuvent-ils bien trouver à manger ?

Ne te tracasse pas pour eux : ils attrapent sur les murs et sur les plafonds tout un tas de petites bestioles adaptées à leur taille. Sans compter qu'ils maîtrisent le lasso aussi bien que leurs parents : ils peuvent donc capturer des proies beaucoup plus grosses qu'eux. Drôlement pratique.

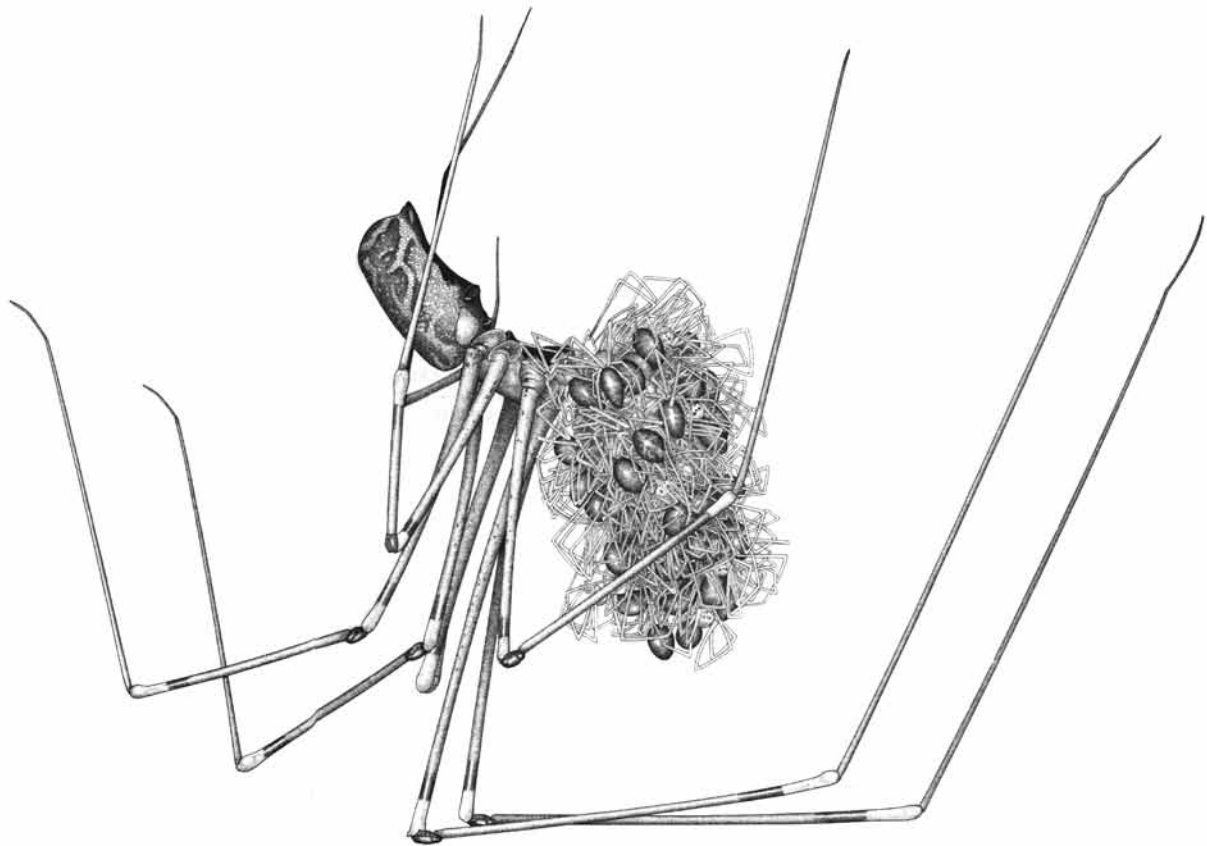
22. Hier il n'y avait qu'un seul Pholcus dans ma boîte. Ce matin, j'en ai deux : un normal et un tout transparent. Que s'est-il passé ?

Ce qui s'est passé cette nuit, c'est que ton locataire a tout simplement changé de peau. Il avait tellement grossi ces temps-ci qu'il a fallu qu'il se décide enfin à passer d'une taille de vêtements à une autre. Sa peau s'est fendue en deux, et un nouveau Pholcus, tout neuf, tout propre et plus grand, est sorti de par dessous. Le « Pholcus transparent » que tu as vu, c'est tout simplement la « mue », autrement dit l'enveloppe vide, de l'ancien Pholcus. (*voir ci-contre*)

23. J'ai cherché Charlie Pholcus partout dans la maison : personne ! En revanche, je suis tombé sur une très belle araignée qui lui ressemble. Hélas, elle n'a pas voulu me dire son nom.

C'est *Holocnemus Plucheï*, l'« Araignée de Pluche ». Alors que Charlie Pholcus vit plutôt dans le nord de la France, l'Araignée de Pluche, elle, habite plutôt dans le sud. Les deux lascars n'ont pas l'air d'être très amis : même dans les endroits où ils sont présents tous les deux, il n'est pas fréquent de les trouver ensemble dans la même maison.

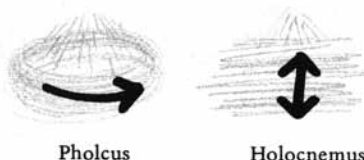
Pour en savoir plus sur la vie d'*Holocnemus*, précipite-toi sur la *Hulotte* n°55, p. 36 et suivantes.



L'Araignée de Pluche, portant ses petits.
(On dirait Charlie Pholcus mais son ventre, tout noir par dessous, permet de le reconnaître).
(*extrait de la Hulotte n°55 : L'assassinat des Pholcus-Boxeurs* © Pierre Déom)

24. Peut-on élever l'Araignée de Pluche dans un Palais-Vitré ?

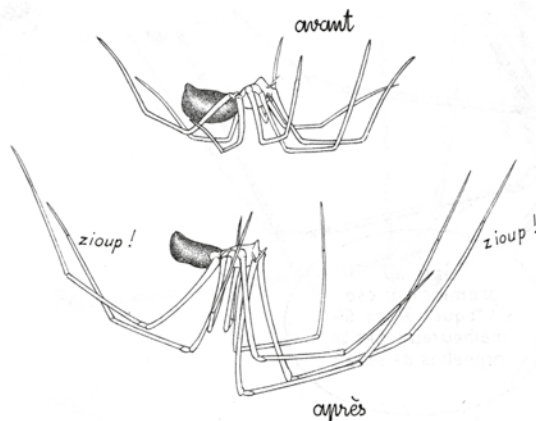
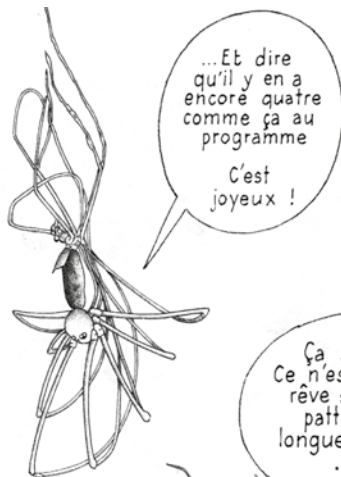
Bien sûr. Prends les mêmes précautions que pour Pholcus — et n'oublie surtout pas le tube à eau ! Contrairement à son cousin du nord, *Holocnemus* aime assez être à la lumière. D'ailleurs, dans la maison, il tend parfois sa toile contre la fenêtre. Attention quand même à lui épargner l'effet de serre ! Autre différence rigolote : quand on le dérange, il ne tourne pas en rond à toute vitesse, mais oscille verticalement à la manière d'un ressort.



Pholcus

Holocnemus

Bébé Pholcus change de peinture



25. Que faire de Charlie Pholcus quand je pars en vacances ?

Si c'est pour quelques jours seulement, tu peux le laisser dans sa boîte. Il sait très bien se passer de nourriture. Mais pas d'eau : remplis son tube à ras bord avant de partir.

Si c'est pour un mois, surtout en été, rends-lui la liberté. Tu en captureras un autre à ton retour.

26. Psssit ! J'ai encore une autre question...

... mais hélas je n'ai trouvé de réponse nulle part dans ce spécial « *Charlie Pholcus* ». Du coup, je te la pose par courrier.

— O.K ! La Hulotte essaiera de te répondre du mieux qu'elle le pourra... mais attention, elle ne sait pas tout !

Si cela t'amuse, tu peux imprimer ces décors et de les coller sur ton Palais-Vitré.